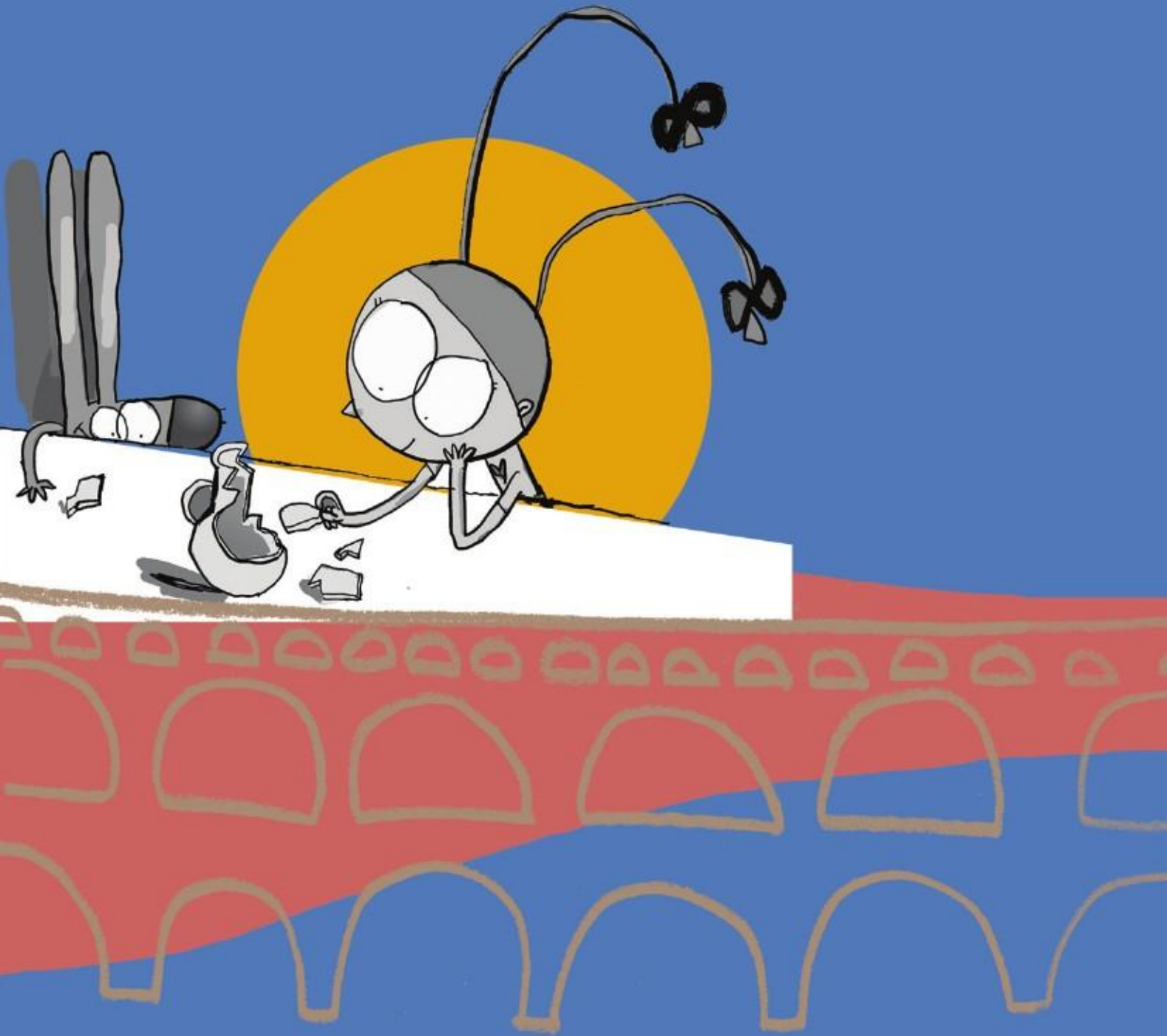


# Vademecum



Remplis ton  
vade-mecum et  
garde-le !  
C'est ton carnet de  
découvertes et  
de souvenirs.



## TON VADE-MECUM

Je m'appelle \_\_\_\_\_

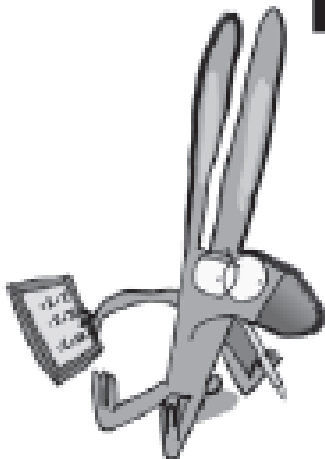
J'ai \_\_\_\_\_ ans

Nous sommes le \_\_\_\_\_

et je viens visiter le Site du Pont  
du Gard avec ma classe.

Nous sommes arrivés à \_\_\_\_\_ heures

\_\_\_\_\_ et repartis à \_\_\_\_\_ heures



Qu'est-ce que c'est,  
un vade-mecum ?

C'est un document aide-mémoire que l'on garde avec soi.  
Mais ce mot latin a une histoire. Jadis, c'était une phrase :

Viens avec moi

Vade cum me

(ça se prononce "vadémécome")

# BIENVENUE SUR LE SITE DU PONT DU GARD

- ★ Tu vas visiter le Ludo, l'espace des enfants.
- ★ Dans le musée, tu voyageras à l'époque des Romains et découvriras le fabuleux chantier du pont.
- ★ Tu vas te promener dehors, explorer le pont, et découvrir la nature alentour.



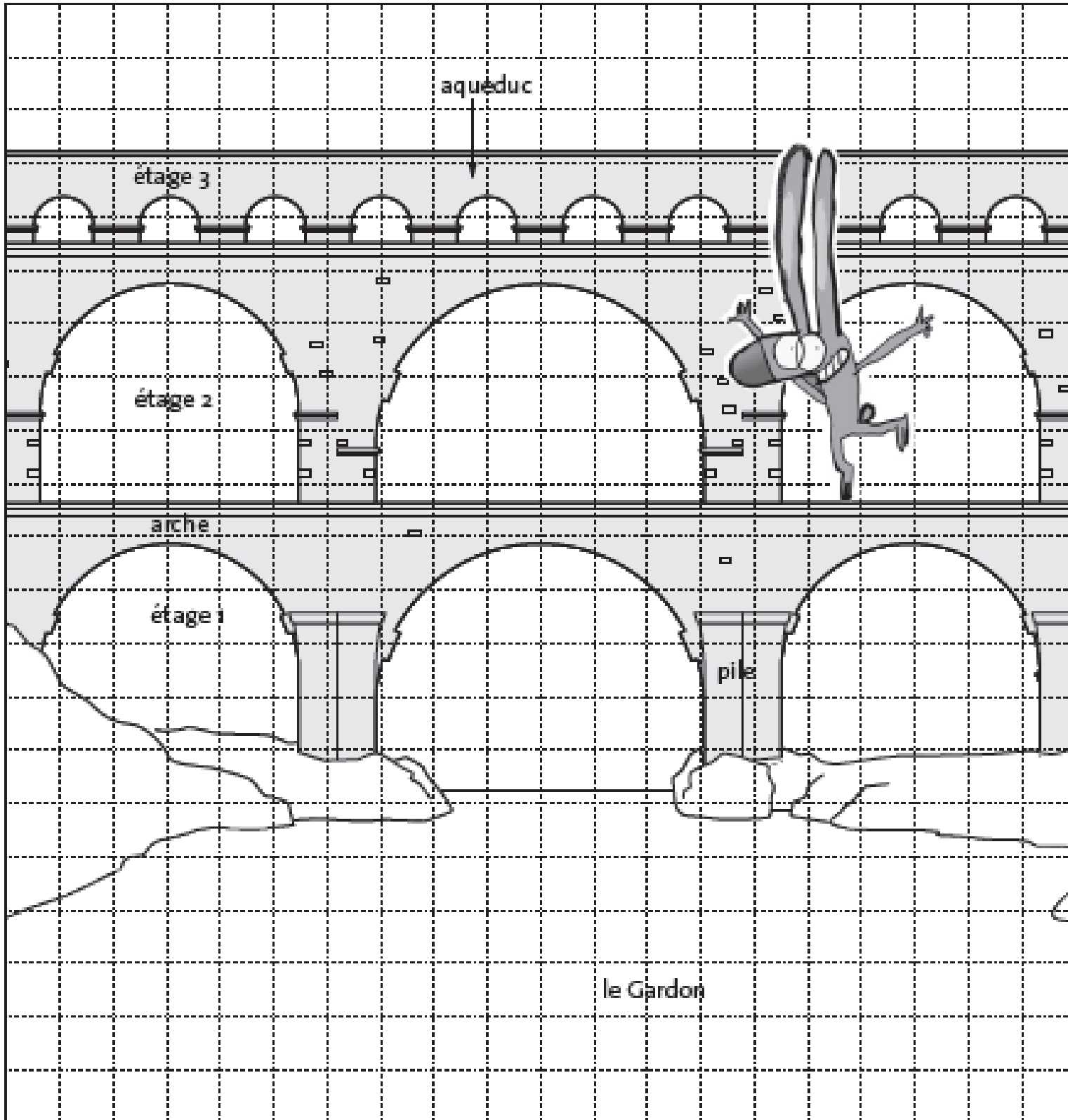
Ouvre grands  
tes yeux  
et tes oreilles..

Réponds aux jeux  
et aux questions,  
tu deviendras  
incollable !

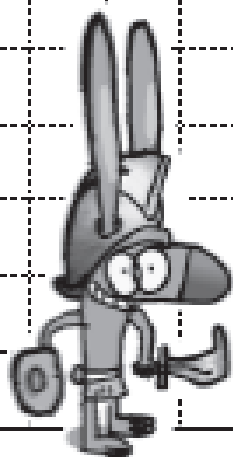
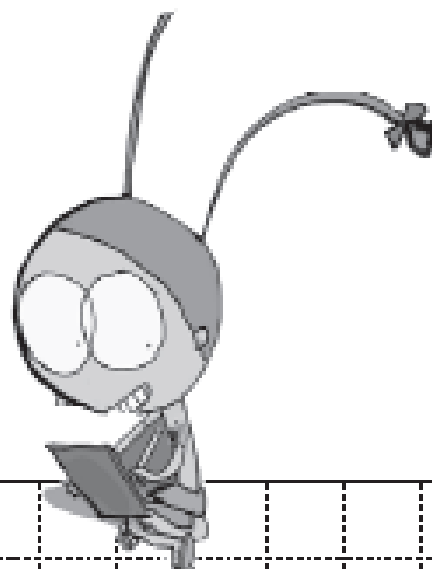


Découvre  
plein  
de choses  
et amuse-toi  
bien !

# VOICI LE PONT DU GARD



Dessine la fin  
du pont.





### Le sais-tu ?

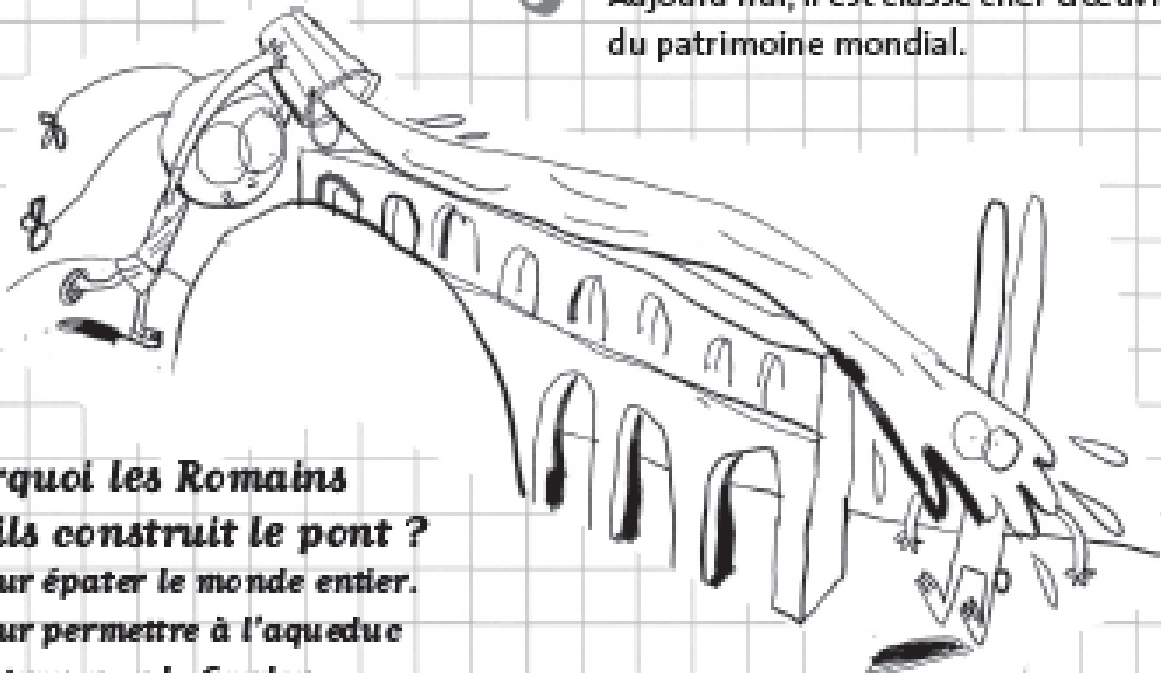
Le Pont du Gard a été construit par les Romains il y a 2 000 ans.

Aujourd'hui, il est classé chef-d'œuvre du patrimoine mondial.

# 1

### Pourquoi les Romains ont-ils construit le pont ?

- Pour épater le monde entier.
- Pour permettre à l'aqueduc de traverser le Gardon.
- Pour que les Américains puissent envahir la Gaule.



# 2

### A quoi servait l'aqueduc de Nîmes jadis ?

- A transporter l'eau de la source d'Uzès jusqu'à la ville.
- A couvrir de prestige la ville de Nîmes.
- A permettre aux passants de traverser le Gardon.



### Qu'est-ce qu'un aqueduc ?

C'est un long canal (comme un tuyau) qui transporte l'eau de la source jusqu'à la ville.

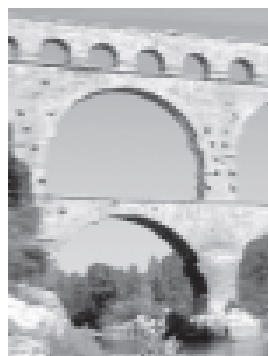
Il est surtout construit sous la terre, mais parfois il passe sur des ponts.



### Pssit !

L'aqueduc a aussi sa carte d'identité. Cherche-la dans ton vade-mecum.

#### carte d'identité : Le Pont du Gard



Longueur : 490 mètres

Hauteur : 48,77 mètres

(c'est le plus haut pont romain connu!)

Date de construction : 1<sup>er</sup> siècle

Durée du chantier : 4 ou 5 ans

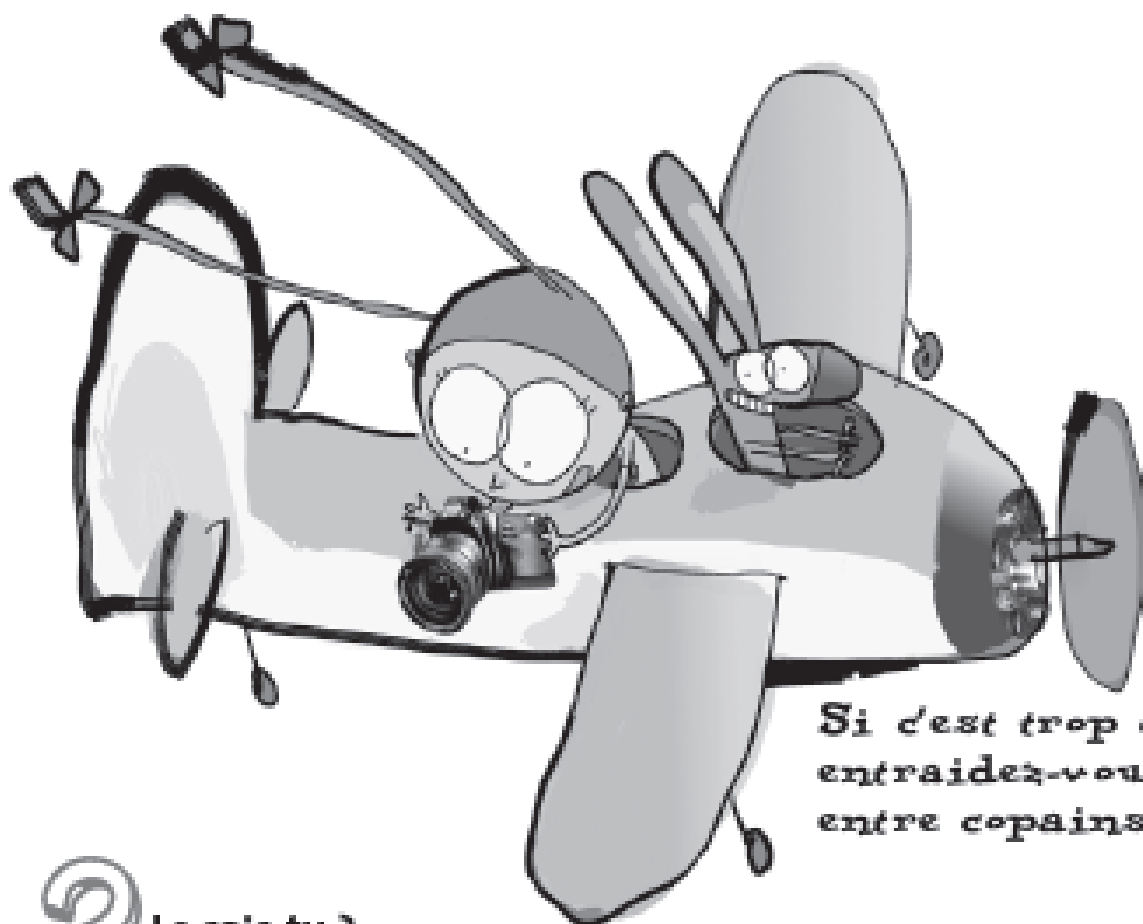
Le Pont du Gard est l'un des 17 ponts de l'aqueduc de Nîmes.

# BIENVENUE AU LUDO

Promène-toi partout, sois curieux de tout,  
et tu trouveras la réponse aux questions...

*Tu vas découvrir :*

- ★ *la vie des Romains  
il y a 2 000 ans*
- ★ *le métier de l'archéologue*
- ★ *les animaux et les plantes  
qui vivent ici*
- ★ *l'eau et différents  
moyens de l'appivoiser*



*Si c'est trop dur,  
entraidez-vous  
entre copains.*



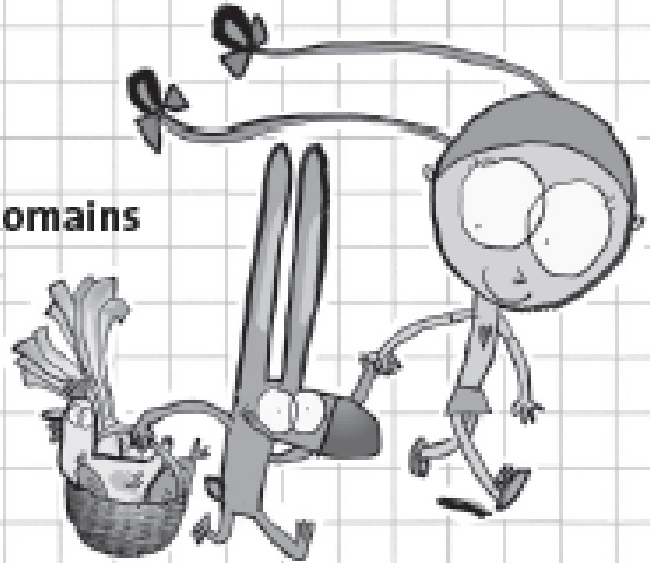
**Le sais-tu ?**

LUDO signifie JE JOUE en latin.

# Découvre la vie des Romains il y a 2 000 ans...

1

**Compare le marché des Romains  
au marché d'aujourd'hui.  
Cherche ce qui a changé...**



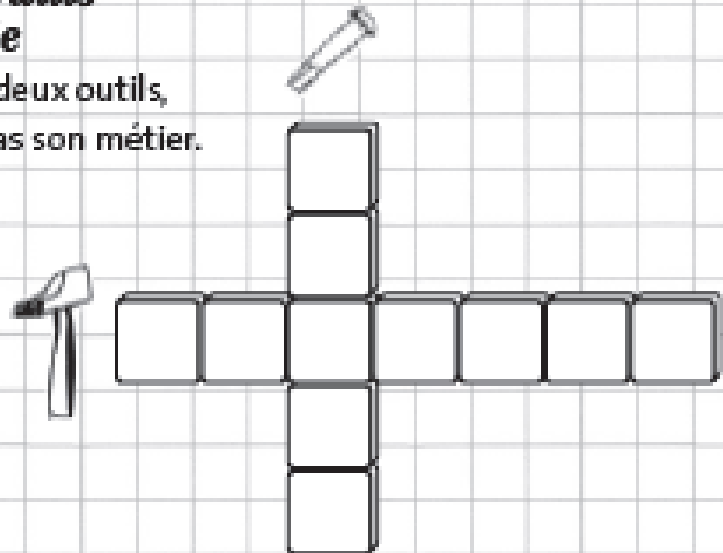
2

**Les deux outils  
du lapicide**

Retrouve ses deux outils,  
tu reconnaîtras son métier.



Dessin de Jean-Pierre Adam, IMA, CNRS



3

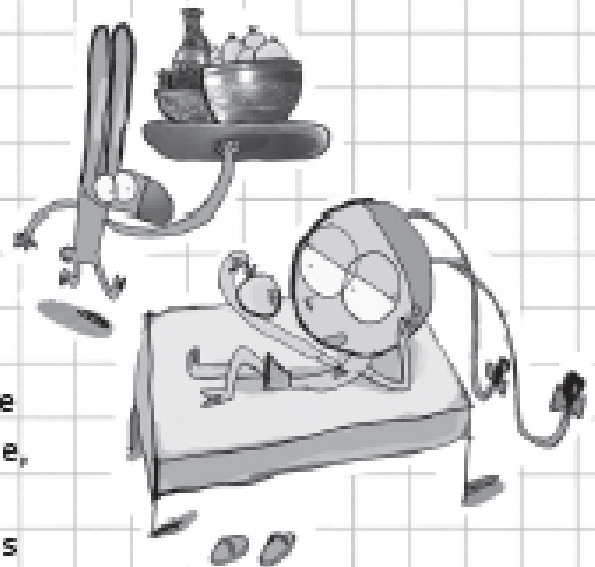
**Écris ton nom en lettres romaines :**

•

**Écris ton âge en chiffres romains :**

•

ans



?

**Le sais-tu ?**

Apicius fut le premier chef romain à faire de la cuisine un art. Il était immensément riche, et dépensait sans compter pour faire venir des ingrédients rares. Cela choquait certains Romains, car le peuple vivait très pauvrement.



# Étudie les traces du passé comme un vrai archéologue

**1** Retrouve quelques étapes du travail de l'archéologue...

D'abord, l'archéologue ..... les traces du passé.

Puis, il ..... ses trouvailles au laboratoire.

Quand un objet est cassé, il le .....

Il ..... les objets ramassés à ceux qu'il connaît déjà.

A la fin, il ..... les objets — par exemple, il range tous les tessons d'une même époque ensemble.

• étudie • répare • classe • cherche • compare

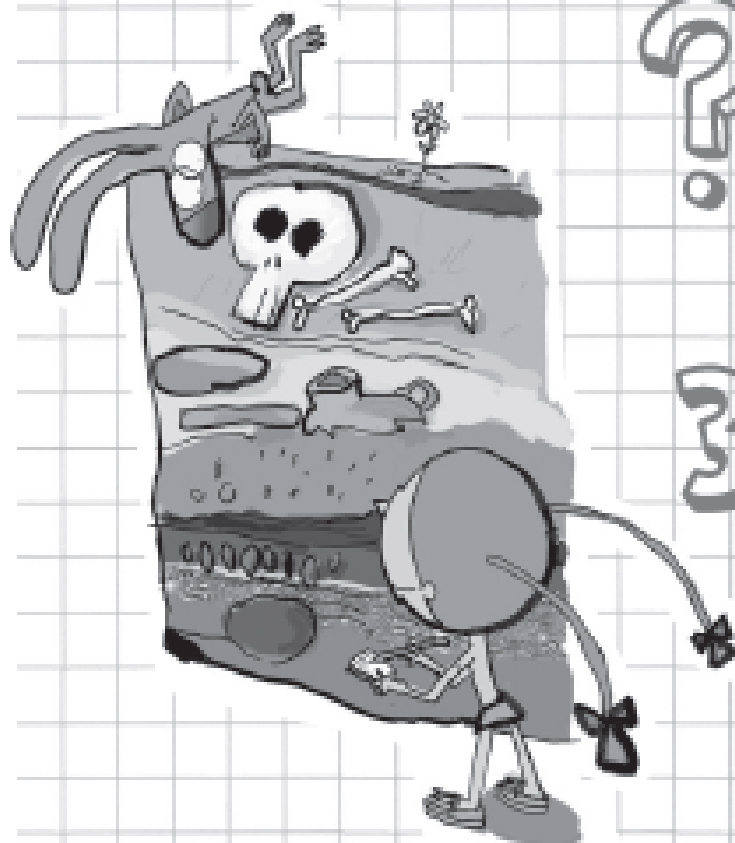
**2**

Les 6 outils cachés

Retrouve les outils que l'archéologue utilise sur le chantier de fouille.

• truelle      • pelle  
• brouette    • pinceau  
• tamis        • carnet

C	A	R	N	E	T	I	A	M	O
S	R	F	G	H	R	S	O	N	T
T	L	B	R	O	U	E	T	T	E
B	A	V	E	I	E	B	F	I	L
Z	K	M	P	E	L	L	E	V	Y
J	K	O	I	G	L	Y	E	Z	A
O	B	N	P	S	E	P	M	L	K
P	I	N	C	E	A	U	E	R	T



Le sais-tu ?

Les savants se sont longtemps disputés sur la date de construction du Pont du Gard. Les archéologues ont tranché la question en retrouvant des tessons de terre cuite sur le site du chantier. Il datait du milieu du 1<sup>er</sup> siècle. Utile, l'archéologie !

**3**

Les Romains les connaissaient-ils déjà ?

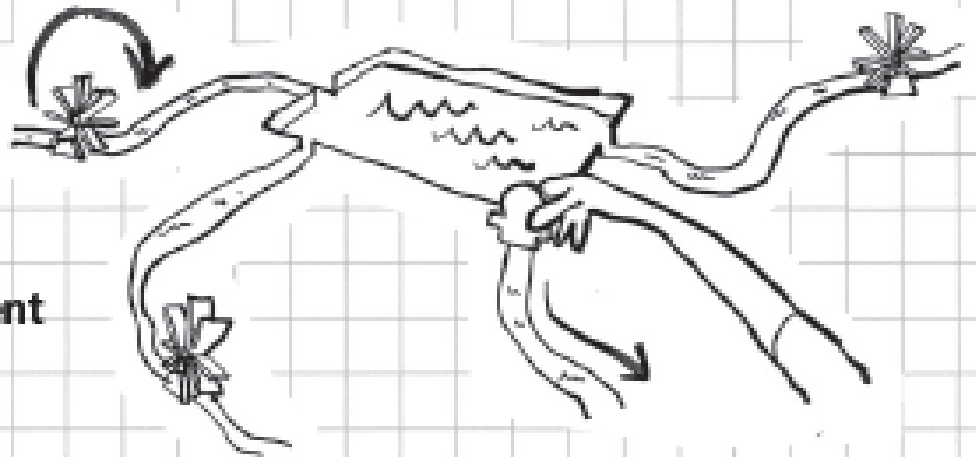
Retrouve, parmi ces objets et monuments, ceux qui existaient à l'époque romaine, il y a 2000 ans...

l'amphithéâtre     oui     non  
les dolmens         oui     non  
la fourchette       oui     non  
la lampe à huile    oui     non  
la brouette         oui     non

## Sauras-tu apprivoiser l'eau ?

1

Découvre comment fonctionne un bassin de régulation...



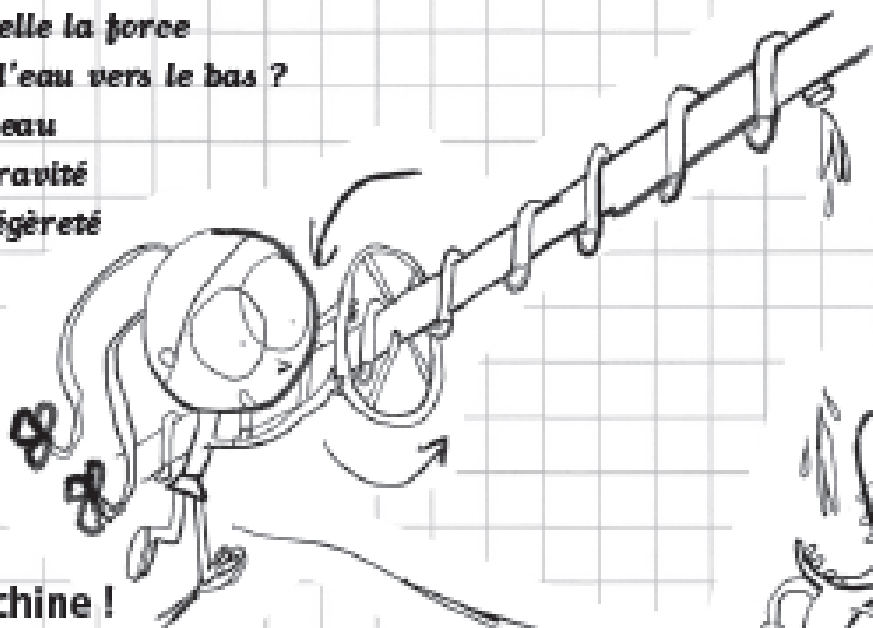
- La source doit être située plus bas que le bassin.  vrai  faux
- Le bassin permet de distribuer l'eau en fonction des besoins.  vrai  faux
- Quand l'eau manque dans le bassin, elle ne coule plus dans les canaux.  vrai  faux

2

Au nom de la force

Comment s'appelle la force qui fait couler l'eau vers le bas ?

- la force de l'eau
- la force de gravité
- la force de légèreté

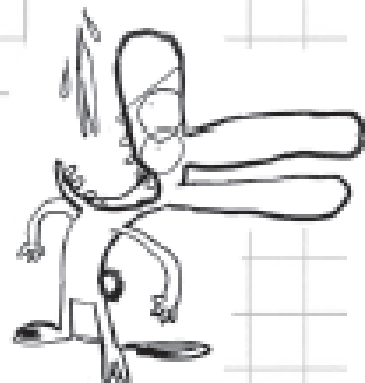


3

Drôle de machine !

À ton avis, à quoi sert la vis d'Archimède ?

- à transporter l'eau du bas vers le haut
- à arroser les murs
- à faire faire de la gymnastique à tes bras



4

Comment font-ils ?

Dans beaucoup d'endroits du monde, l'eau n'arrive pas jusque dans les maisons.

Où les habitants vont-ils la chercher ?

5

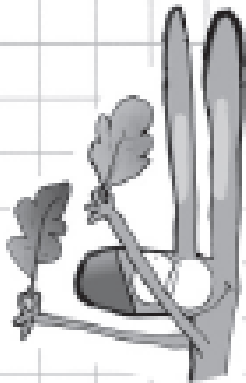
Vrai ou faux ?

Ton corps est plein d'eau, il y en a même dans tes os.

- vrai  faux

# Connais-tu les secrets de la nature alentour ?

## 1



### Vrai ou faux ?

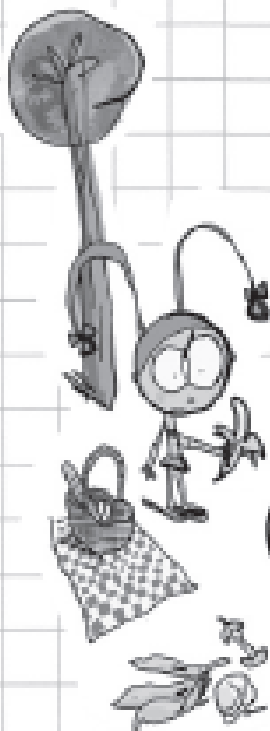
Les plantes qui vivent ici n'ont pas toutes les mêmes besoins, ni les mêmes caractères.  
Chasse les erreurs...

- *Le thym sent le poisson pourri.*  vrai  faux
- *Le peuplier pousse n'importe où, même sur un rocher.*  vrai  faux
- *Le figulier fait des fruits délicieux.*  vrai  faux
- *Le saule a besoin de vivre les pieds dans l'eau.*  vrai  faux
- *Le chêne vert est vert toute l'année.*  vrai  faux
- *Le genévrier de Phénicie s'accroche à la jalaise avec ses racines.*  vrai  faux

## 2

### Qui suis-je ?

Je suis un petit animal tout noir et j'ai des dents pointues.  
Je n'aime pas la lumière, alors la journée je me glisse dans une fissure sous les arches du pont et je dors, avec toute la colonie.  
Quand la nuit tombe, nous sortons voler avec les oiseaux.  
Nous sommes les seuls mammifères de la terre à voler !  
Je suis le .....



## 3

### Le champion des détritux !

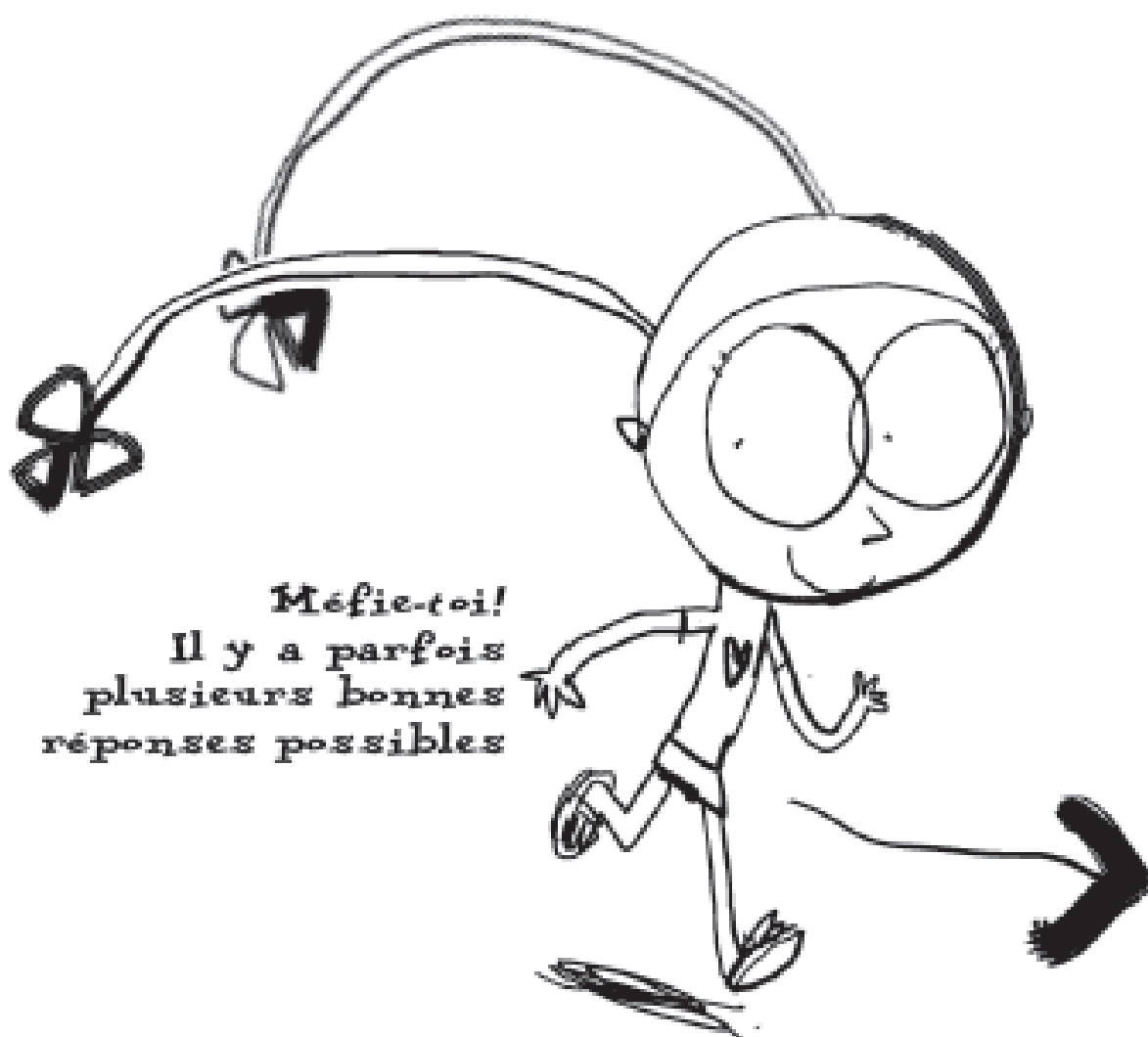
Les détritux jetés par terre ne mettront pas tous le même temps à disparaître.  
Classe-les du plus rapide au plus lent.

- la canette
- le trognon de pomme
- la bouteille en plastique
- le mouchoir en papier
- la bouteille en verre

# BIENVENUE DANS LE MUSEE

Tu vas découvrir :

- ★ la passion des Romains pour l'eau
- ★ le chantier fabuleux de l'aqueduc
- ★ les nombreuses vies du Pont du Gard



**Méfie-toi!**  
Il y a parfois  
plusieurs bonnes  
réponses possibles

# L'eau, un trésor pour les Romains

Les Romains adoraient l'eau. C'est pour en avoir toujours plus qu'ils ont construit des aqueducs et inventé d'incroyables techniques.

L'eau donnait prestige et puissance aux empereurs ; elle apportait propreté et plaisir de vivre aux habitants des villes.

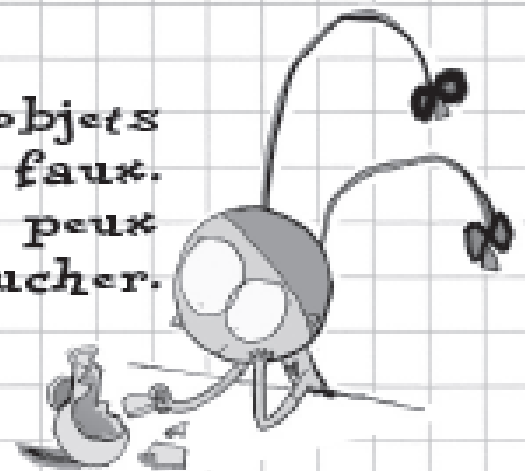
# 1

## Des fontaines partout

Les Romains aimaient voir et entendre l'eau couler. Ils construisaient des fontaines dans les rues, dans les maisons riches, dans les thermes...

Dessine une jolie bouche de fontaine.

Tous les objets  
sont des faux.  
Tu peux  
les toucher.



# 2

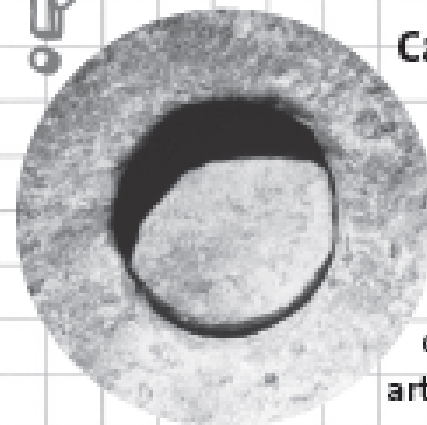
## Des kilomètres de tuyaux

Il fallait énormément de tuyaux pour distribuer l'eau dans la ville et l'évacuer par les égouts.

En quels matériaux les Romains les construisaient-ils ?

- en bois  en plomb  
 en verre  en terre

# ?



## Carrément utiles, les égouts !

Ces canalisations emportent toutes les eaux sales : celles de la lessive, de la vaisselle, des cabinets, des fabriques artisanales.

# 3

## Ferme les yeux un instant...

Essaie de reconnaître les sons que tu entends :

- 
- 
- 

# 4

## Qui sont les foulons ?

- Les piétons qui foulent le sol du pont.  
 Les ouvriers qui lavent et teignent les tissus.  
 Les coureurs qui se foulent souvent les chevilles.

# 5

## Les ancêtres de nos mots

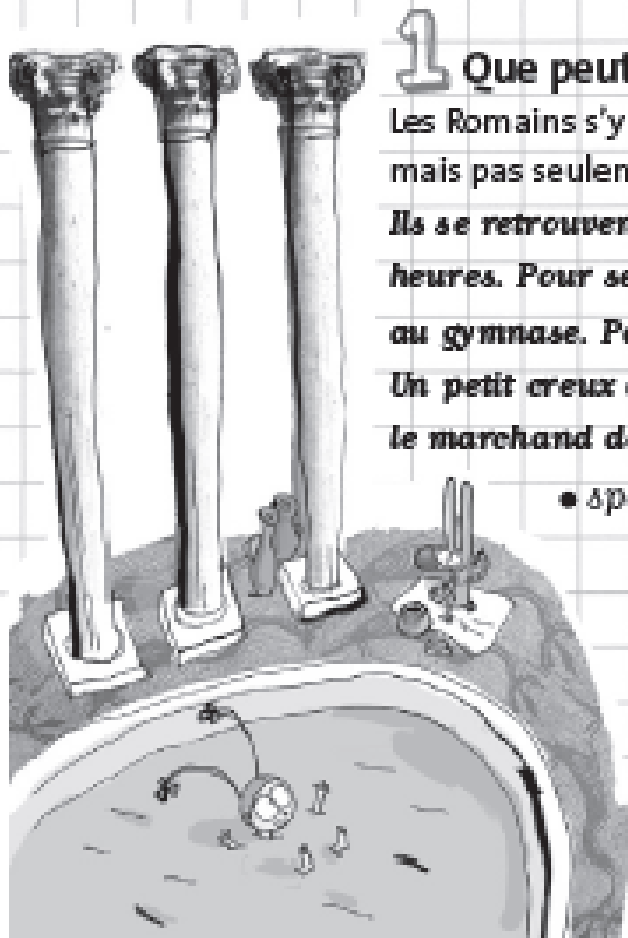
Choisis trois mots latins dans les titres des panneaux et retrouve des mots français de la même famille.

Par exemple :

- **provincia** — province, provincial
- 
- 
-

# Les Romains vont aux thermes tous les jours

Aux bains publics, tous les Romains se baignent ensemble : riches et pauvres, nus comme des vers, partagent à égalité les plaisirs de l'eau. Les thermes sont d'étonnants lieux de vie ! Et quel luxe ! Certains sont vraiment grandioses.



## 1 Que peut-on faire aux thermes ?

Les Romains s'y lavent et s'y bichonnent, bien sûr, mais pas seulement.

Ils se retrouvent entre amis et ..... pendant des heures. Pour se mettre en forme, ils font du ..... au gymnase. Pour se cultiver, ils ..... à la bibliothèque. Un petit creux au ventre ? Pour ....., il suffit d'appeler le marchand de saucisses.

- sport • discutent • lisent • manger

## Belles dames en bikini



Les riches Romaines étaient coquettes. Pour jouer, elles portaient un maillot de bain en cuir. Très à la mode, non ?



“ Nous en sommes à ce point de raffinement que nous ne voulons plus marcher que sur des pierres précieuses. ”



Le philosophe romain Sénèque se moque du luxe exagéré des thermes. Nous n'en avons pas autant dans nos salles de bains !

## 2 Chaud, les pieds !

Le sol des bains de vapeur était brûlant.

Que portaient les baigneurs pour se protéger les pieds ?

- des claquettes en plastique
- des claquettes en bois
- des sandales en cuir

## Pas de chichis aux cabinets



Même les maisons riches ne possèdent pas de cabinets. Les Romains vont aux latrines publiques, faites pour accueillir vingt personnes à la fois.

# L'aqueduc de Nîmes, une prouesse de Romains

Comme un immense serpent souterrain, l'aqueduc traverse la campagne et franchit des rivières pour que l'eau coule à flots dans Nîmes. Tout ça sans oublier d'être en pente, sinon l'eau n'arriverait pas jusqu'aux robinets de la ville. Imagine ce qu'il a fallu d'intelligence, de force et de technique pour le construire !

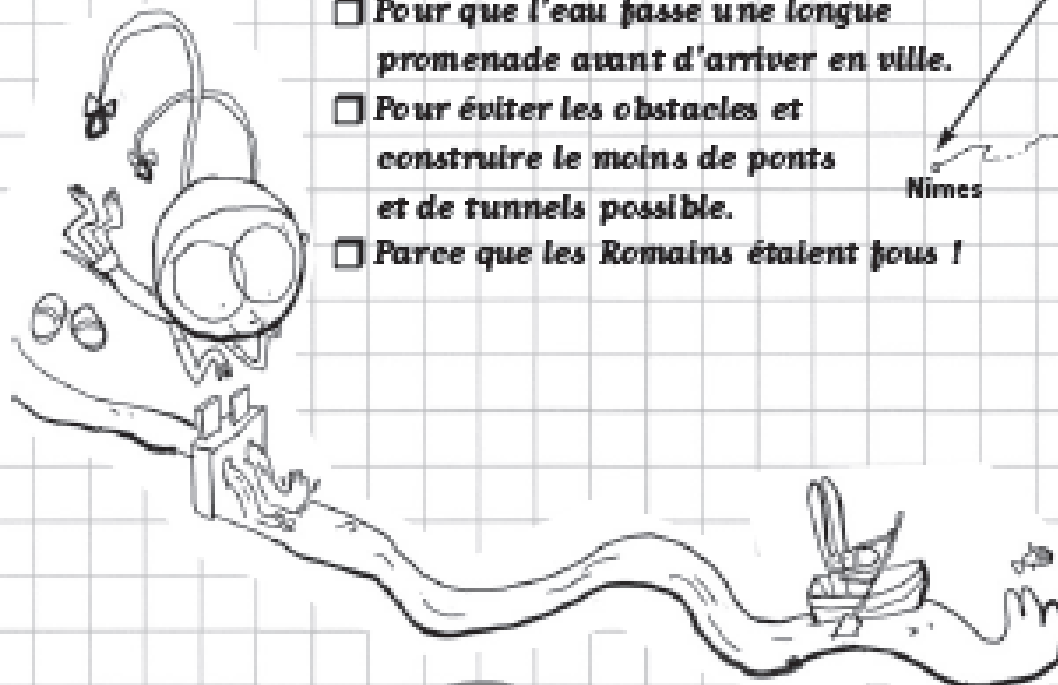
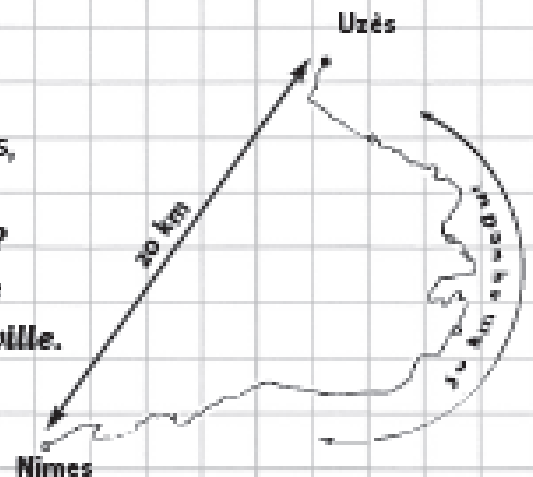
# 1

**50 kilomètres de canal, c'est beaucoup !**

L'aqueduc démarre à la source d'Uzès, à 20 km de Nîmes.

Alors pourquoi mesure-t-il 50 km ?

- Pour que l'eau fasse une longue promenade avant d'arriver en ville.
- Pour éviter les obstacles et construire le moins de ponts et de tunnels possible.
- Parce que les Romains étaient fous !



# 2

**Un problème de pente**

Pour que l'eau coule de la source jusqu'à la ville, l'aqueduc doit forcément être en pente.

Mais quel genre de pente ?

- une pente douce et égale partout
- une pente forte pour que l'eau coule très vite
- une pente douce par endroits et forte à d'autres

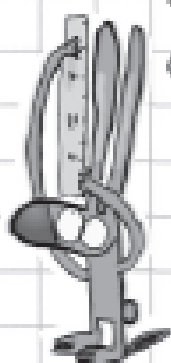
# 3

**Attention, mot barbare !**

Le chorobate est un outil de l'ingénieur romain.

A quoi servait-il ?

- à cultiver le chocolat
- à mesurer les hauteurs
- à nettoyer les pierres



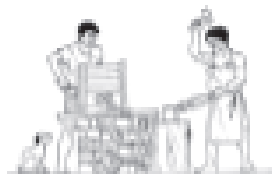
## Le fabuleux chantier

La construction de l'aqueduc, avec ses ponts et ses tunnels, a duré à peu près quinze ans. Ingénieurs, architectes, ouvriers, esclaves... des centaines d'hommes ont peiné à la force de leurs bras sur le chantier. Quels artistes !

# 1

### Qui a construit le pont et l'aqueduc ?

Les hommes qui ont bâti ces ouvrages étaient des artisans de la région. Essaie de rendre à chacun son métier.



Dessins de Jean-Pierre Adam, 1984, CHRS



L'architecte

- Il fabrique les échafaudages et les engins en bois.

Le carrier

- Il fait le mortier et il assemble les pierres.

Le tailleur de pierre

- Il extrait des blocs de pierre de la carrière.

Le maçon

- Il imagine le pont et dessine les plans.

Le charpentier

- Il fabrique et répare les outils en métal.

Le forgeron

- Il sculpte les blocs de pierre.

# ?

### Le mystère de l'architecte

Qui était le génial architecte qui a imaginé le Pont du Gard ?

On l'ignore, et pourtant, beaucoup de savants se sont penchés sur la question.

Rien à faire : l'artiste a disparu sans signer son œuvre !

# 2

### En quoi est construit l'aqueduc ?

Pour transporter le moins possible les matériaux,

les Romains ont utilisé ceux qui existaient le long du parcours.

Quels étaient ces matériaux ? Cherche les erreurs...

du sable

de l'eau

du calcaire

des pierres

du plastique

des briques

du bois

du verre

de l'aluminium

du carton

de la terre cuite

des gravillons

# 3

### Combien pèsent les plus gros blocs de pierre ?

100 kg

6 tonnes

20 tonnes



# La longue vie de l'aqueduc

L'aqueduc a bien rempli sa mission : il a apporté aux Nîmois toute l'eau qu'ils désiraient. Mais il fallait le surveiller de près, l'entretenir et le réparer souvent.

# 1

## Le ministre des eaux

Les Romains avaient une sorte de ministre des eaux. Son travail était de gérer l'entretien de l'aqueduc, les richesses de l'eau et d'empêcher les vols.

Comment l'appelait-on ?

- le porteur d'eau
- le curateur des eaux
- le percepteur des eaux

# 2

## Combien d'années l'aqueduc a-t-il apporté l'eau jusqu'à Nîmes ?

- 30 ans
- 450 ans
- 2 000 ans

# 3

## Essaie de remplir les trous de la phrase...

L'eau mettait un peu plus de ..... heures pour parcourir les ..... kilomètres de l'aqueduc, c'est-à-dire depuis la ..... d'Uzès jusqu'au ..... de Nîmes.

- source
- 24
- château d'eau
- 50

# 4

## Une concrétion, qu'est-ce que c'est ?

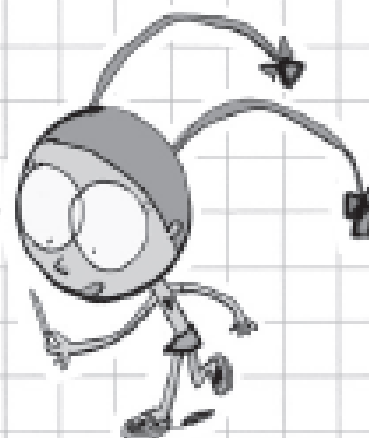
- de l'eau transformée en pierre au fil du temps
- une pierre qui pousse toute seule
- la roche dans laquelle on taille les pierres



## Le Moyen Age, une mauvaise période pour le Pont du Gard

Le pont n'est plus entretenu ni respecté. Une douzaine d'arches du dernier étage sont détruites. Des pierres sont volées pour construire d'autres monuments. Il faudra faire de gros travaux pour réparer les dégâts.

Cherche et fouille un peu partout !  
Toutes les réponses sont ici.



## Des poètes amoureux du pont

La beauté du pont a inspiré beaucoup d'artistes – des peintres, mais aussi des poètes. Même si on ne comprend pas tout, on peut se laisser bercer par la musique des mots...

“ *Cabane*  
*Qui songerait à lotir le pont du Gard ?*  
*Mais des Romains, s'il en demeure.*  
*Vous n'avez pas le sens de l'esprit du rameau.*  
*Je vis. La neige est sourde sous la cabane.* ”  
René Char

1

### Prosper Mérimée, le poète qui sauva le pont

Prosper Mérimée est surtout connu pour avoir écrit *Carmen*, qui est devenu un opéra célèbre. Mais il n'était pas qu'écrivain. Il était aussi inspecteur des Monuments historiques.

Qu'a-t-il fait pour le pont en 1840 ?

•

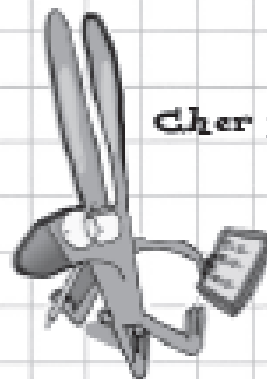


*Le Pont du Gard*  
*S'étire au soleil*  
*Le chat sourit*

Ce petit poème est un haïku.  
Le haïku vient du Japon ;  
il est toujours composé  
de 3 vers.

2

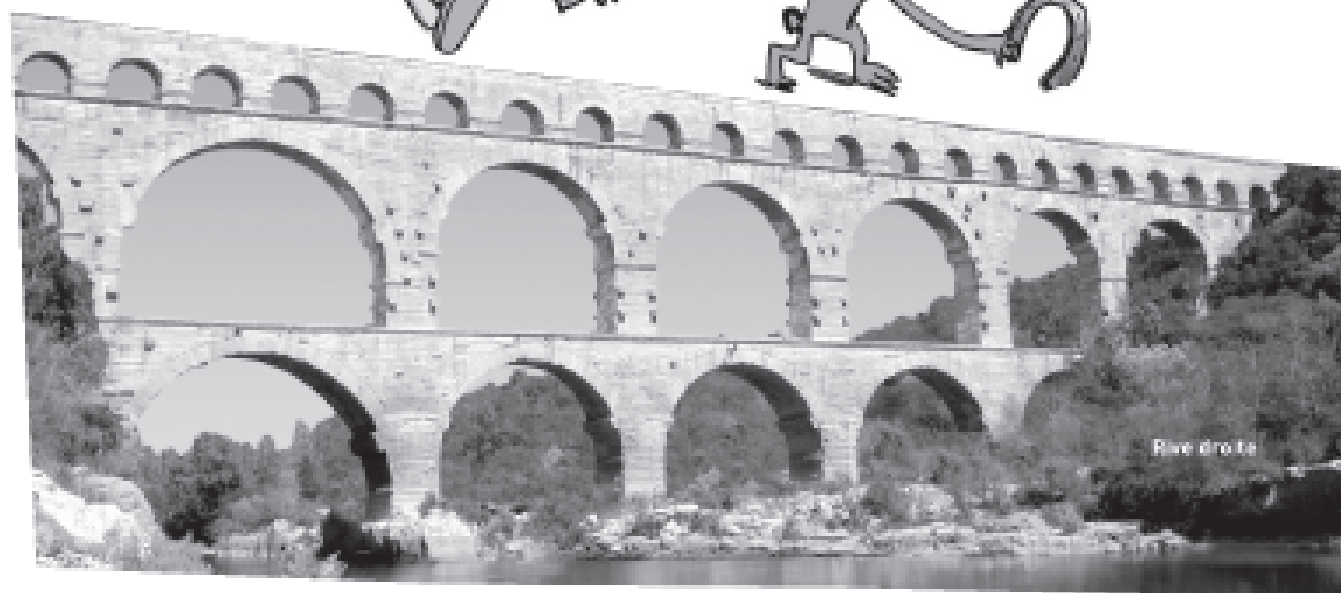
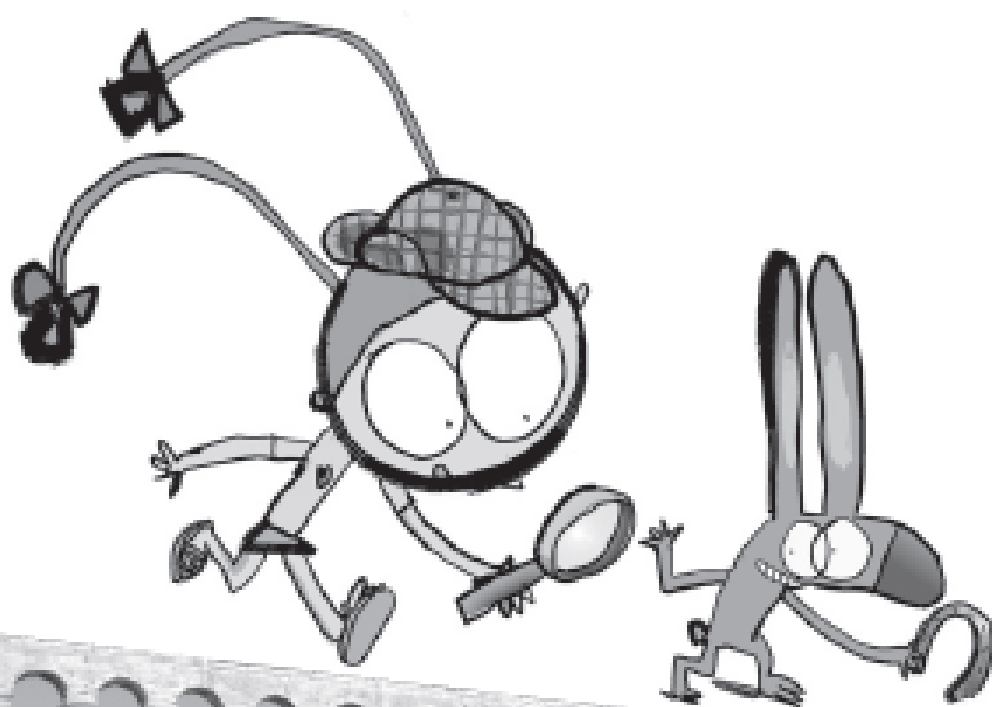
**Toi aussi,  
tu peux écrire un haïku  
de 3 vers pour le pont !**



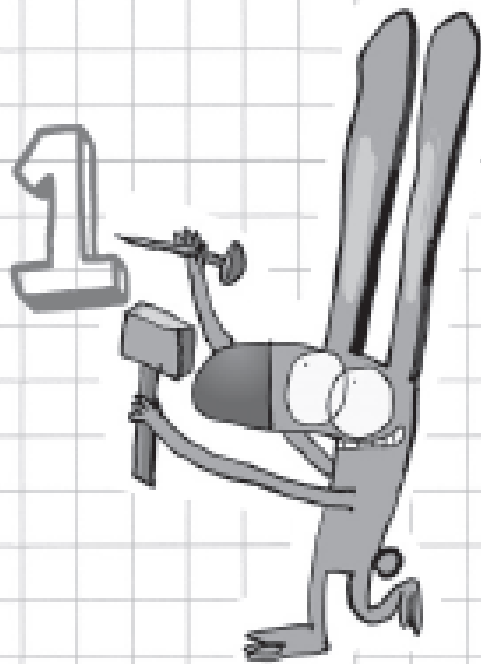
*Cher pont du Gard..*

# EN BALADE SUR LE PONT

Observe de loin le majestueux pont...  
Il tient debout depuis 2 000 ans. Solide, le pont !  
Pourtant, il est surtout construit avec du vide.  
Exactement comme la dentelle.



## Pendant que tu traverses le pont...



### Les tags de l'ancien temps

Observe les messages gravés dans la pierre : signatures, noms de lieux, courtes phrases, dessins... Ils ont été laissés par des ouvriers de l'excellence : des Compagnons du Devoir. Ils sont charpentiers, forgerons, tailleurs de pierre, maçons, etc. Beaucoup d'entre eux ont restauré le pont. D'autres témoignent simplement de leur admiration pour les bâtisseurs romains.

Et toi, si tu laissais un message, qu'écrirais-tu ?

•

Ou que dessinerais-tu ?

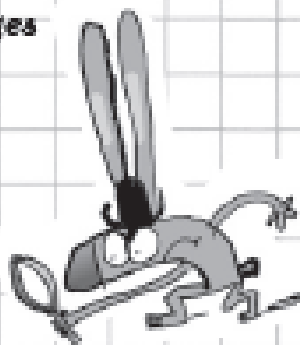
# 2

### Bizarre...

Quand tu regardes de très près une pierre du pont, qu'est-ce que tu vois ?

- des petites fleurs
- des coquillages
- des fougères

Un indice ?  
Tu en ramasses à la plage..



# 3

### L'as-tu vu ?

Quand tu lèves le nez vers le 2<sup>e</sup> étage, tu remarques des pierres qui dépassent, comme si on avait oublié de les tailler.

A ton avis, pour quelle raison dépassent-elles ?

- pour que les oiseaux puissent se reposer
- pour soutenir les échafaudages lors des travaux
- pour faire plus beau
- pour faire moins beau



### Comment avons-nous appris ce que nous savons ?

Malheureusement, les Romains n'ont pas écrit de livre pour nous expliquer la construction de l'aqueduc de Nîmes. Alors, les archéologues et les historiens ont étudié les vestiges, ils les ont analysés et comparés à d'autres qu'ils connaissaient, ils ont cherché des explications. Mais nous ne saurons jamais tout. Par exemple, personne ne connaît le nom du génial architecte qui a signé le pont.

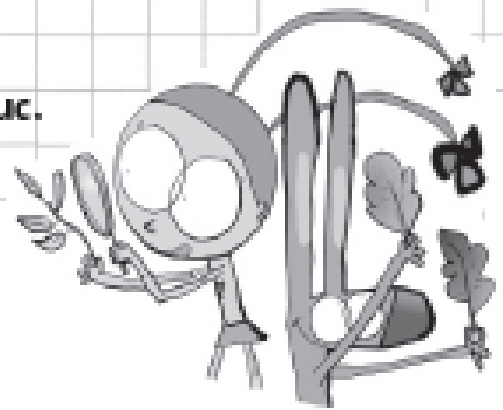
## Quand tu grimpes au belvédère

Tu n'as rien d'autre à faire

Qu'écouter le silence,

Rêver, les yeux enchantés,

et découvrir enfin le fameux canal de l'aqueduc.



1

**En chemin...**

Ramasse une feuille de chêne vert par terre et dessine-la.

*Respire fort  
pour humer  
tous les  
parfums  
de la nature..*

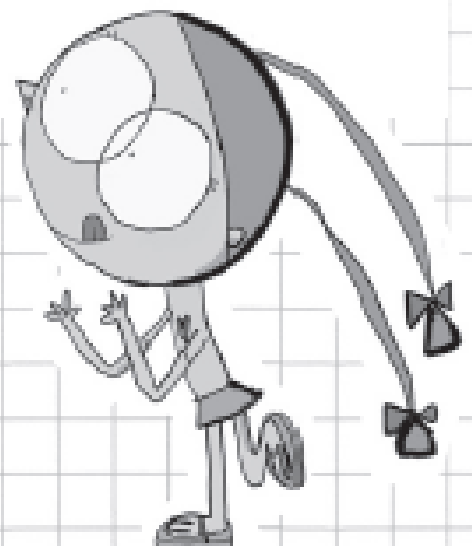


**Le sais-tu ?**

Le chêne vert reste vert toute l'année.

Pourtant ses feuilles tombent.

Son truc ? Les nouvelles petites feuilles poussent avant que les anciennes ne tombent.



## Explore les dessous du pont...



Mets-toi en-dessous de la première arche et lève les yeux.

On dirait que le pont a été coupé en deux. En vérité...

- ★ la partie foncée a été construite par les Romains il y a 2 000 ans.
- ★ la partie claire a été rajoutée il y a 250 ans : c'est le passage pour les piétons.

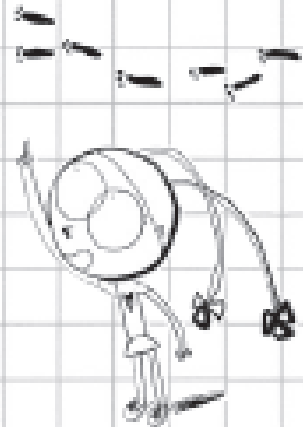
### 1

#### Le petit monde des habitants du Gardon

On ne les voit pas tous, on ne les entend pas tous, et pourtant ils sont nombreux les animaux qui habitent au bord du Gardon.

Chasse les erreurs :

- des cigales
- des grenouilles
- des girafes
- des mygales
- des vers de terre
- des castors
- des chauves-souris
- des perroquets
- des poules



## Récapitulons...

**Selon toi, à quoi sert le pont aujourd'hui ?**

- à être admiré par les promeneurs
- à faire traverser le Gardon à l'aqueduc
- à témoigner du génie des constructeurs romains

**Selon toi, à quoi sert l'aqueduc aujourd'hui ?**

- à transporter de l'eau jusqu'à Nîmes
- à transporter du pétrole jusqu'à Nîmes
- à rien

# RECETTE

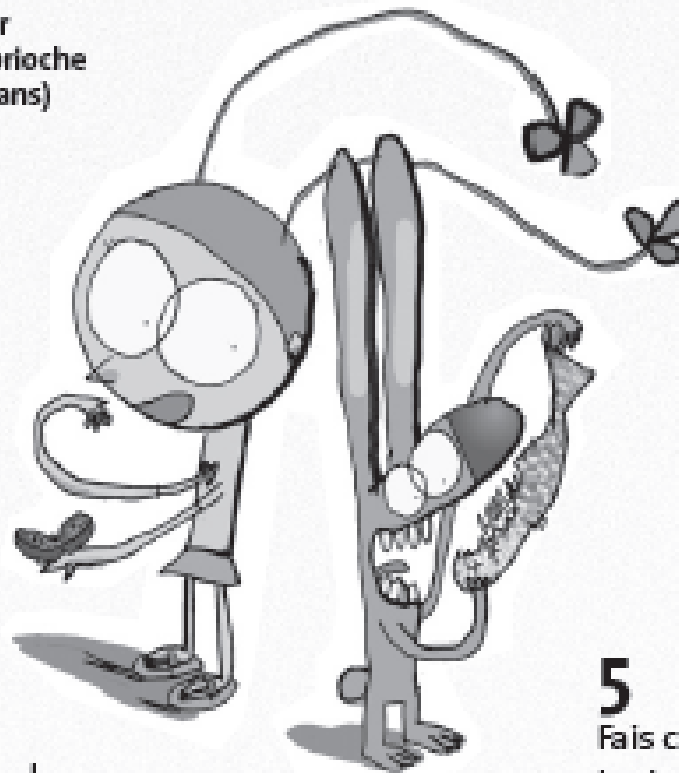
Fais du pain perdu à la romaine !...

Epate ta famille et tes copains avec la recette d'Apicius, le grand chef cuisinier romain !

Pour 4 personnes,  
tu as besoin de :

- 8 tranches de brioche
- 1 grand verre de lait
- 6 cuillères à soupe de miel
- poivre au moulin
- 1 plat qui va au four  
(les 8 tranches de brioche  
doivent entrer dedans)

A manger  
chaud  
ou tiède,  
et à la  
romaine :  
avec les  
doigts !



**1**  
Allume le four  
en position grill.

**2**  
Verse le lait dans une assiette  
creuse. Trempe rapidement les  
tranches de brioche dans le lait,  
puis dispose-les dans le plat.

**3**  
Mets le plat au four.  
Laisse la porte ouverte  
pour surveiller :  
la brioche doit dorer,  
pas brûler.

**4**  
Sors le plat du four  
et pique les tranches  
avec une fourchette.

**7**  
Mets la touche finale  
en saupoudrant  
le tout d'un peu de  
poivre au moulin.

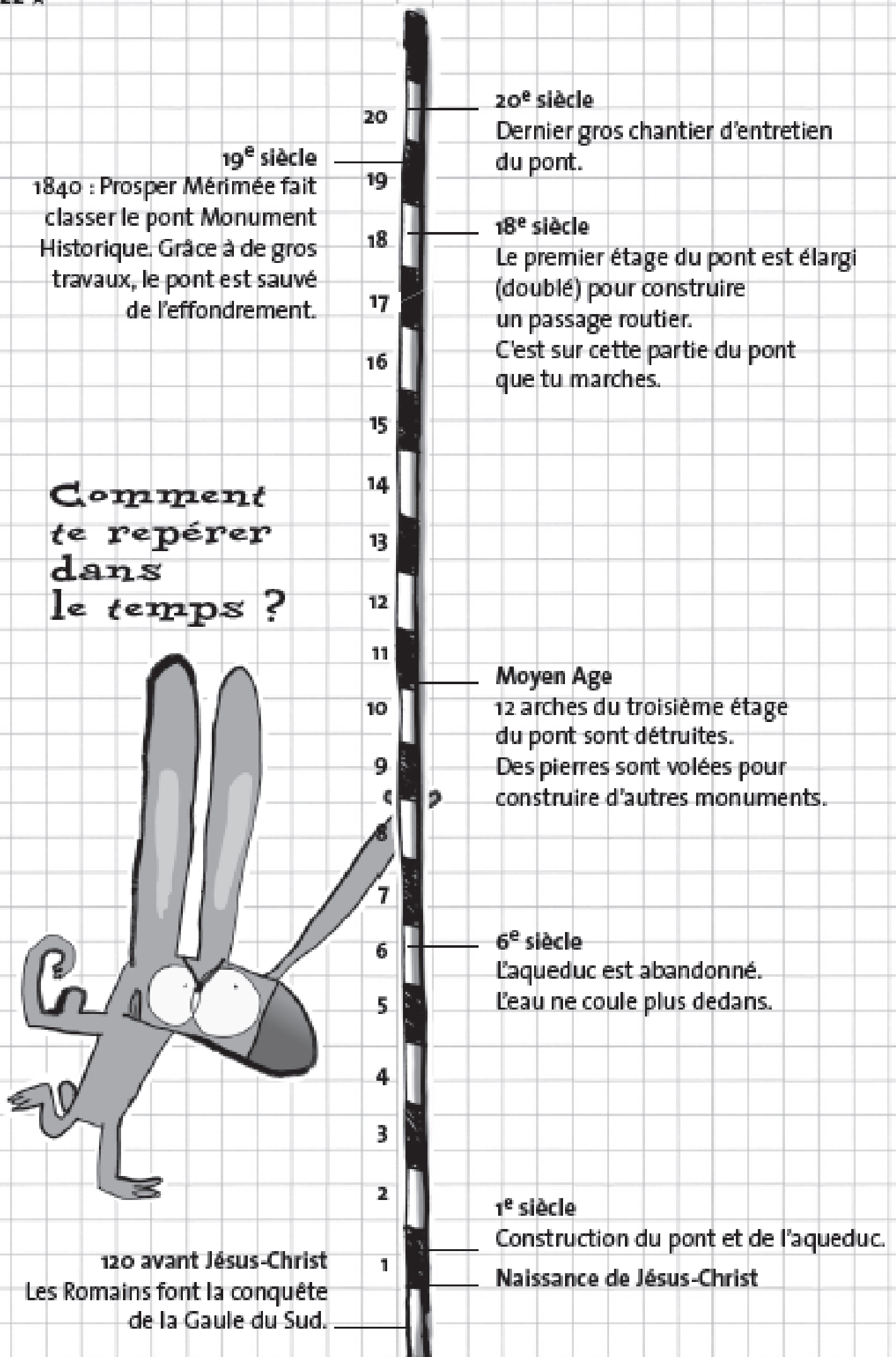
**6**  
Avec une cuillère,  
étaie le miel sur les  
tranches de brioche.

**5**  
Fais chauffer le miel  
tout doucement dans  
une petite casserole.  
Il doit devenir liquide,  
mais attention,  
sans bouillir.



## Le sais-tu ?

Les Romains aimaient beaucoup les mélanges de sucré et d'épicé. Le poivre était un condiment de luxe. Il coûtait très cher parce qu'il fallait le faire venir de loin.





## ❁ DICO ❁

### **AQUEDUC** n.m.

C'est un canal permettant de transporter l'eau de la source jusqu'au château d'eau en ville.

### **ARCHE** n.f.

C'est une voûte arrondie comme un arc. Le pont du Gard compte 64 arches (6 au premier étage + 11 au deuxième étage + 47 au troisième étage).

### **ARCHÉOLOGUE** n.m.

C'est un scientifique qui cherche les traces du passé et les étudie au laboratoire. Grâce à ses travaux, nous découvrons la vie de nos ancêtres lointains : leurs maisons, leurs maladies, leurs habitudes.

### **BASSIN DE RÉGULATION** n.m.

C'est une sorte de grande baignoire avec plusieurs "bouchons" : les vannes. Derrière chaque vanne, part une canalisation qui va jusqu'en ville. On peut ouvrir ou fermer les vannes pour libérer l'eau selon les besoins des habitants.

### **CHÂTEAU D'EAU** n.m.

C'est la tour où l'on stocke l'eau avant de la distribuer dans la ville. Les Romains l'appellent le castellum.

### **CONCRÉTION** n.f.

C'est une pierre qui se forme avec les dépôts calcaires que laisse l'eau sur son passage. Une concrétion met des centaines d'années à se former. En l'étudiant, on découvre la composition de l'eau.

### **COUVERTURE** n.f.

C'est le toit d'un bâtiment. La couverture du pont est plate, celle des maisons est souvent inclinée. Les ouvriers qui réparent les toits s'appellent des couvreurs.

### **DATATION** n.f.

C'est retrouver la date de naissance d'un objet. Les archéologues possèdent différentes techniques pour dater.

### **DÉTRITUS** n.m.

Ce sont les ordures ! Leur place est dans la poubelle, pas dans la nature.

### **DOMUS** n.m.

C'est la maisons des Romains riches.

### **FORCE DE GRAVITÉ** n.f.

C'est la force qui fait tomber les choses par terre, comme si elles étaient attirées vers le bas. Sur la lune, la gravité n'existe pas : les hommes et les choses volent.

### **INSULA** n.f.

C'est la maison des Romains pauvres.

### **LATRINES** n.f. pl.

Ce sont des cabinets publics. A noter : ce mot est toujours au pluriel.

### **MORTIER** n.m.

Mélange de sable, d'eau et de chaux qui sert de "colle" entre les pierres. C'est un genre de béton.

### **ONGUENT** n.m.

C'est une crème huileuse qu'on se met sur la peau pour la rendre douce.

### **PENTE** n.f.

C'est l'inclinaison d'une surface par rapport à l'horizontale. Un aqueduc doit obligatoirement être construit en pente, sinon l'eau resterait immobile.

### **PILES** n.f.

Ce sont les jambes de pierre (des piliers) qui soutiennent les arches du pont.

### **TABLIER** n.m.

C'est le plancher du pont, la partie sur laquelle tu marches – ici, au deuxième étage.

### **THERMES** n.f. pl.

Ce sont les bains publics où les Romains vont tous les jours pour se laver, discuter, lire, jouer...

## Envie d'en savoir plus ?

Pour les mordus du monde romain, pour les amoureux de l'eau, pour les curieux de la recherche archéologique, voici des idées de livres et de revues...

*Une ville à travers les âges,*  
Peter Kent, Gründ

*Vivre de mille manières,*  
Les petits débrouillards,  
Albin Michel Jeunesse

*Les Romains,*  
Questions-réponses 6/9 ans, Nathan

*Rome la conquérante,*  
Les yeux de la découverte, Gallimard

*L'Eau dans la ville,*  
BT n° 1073, PEMF

*Arkéo Junior,*  
la revue des jeunes passionnés  
d'archéologie

*Le Guide des explorateurs du temps,*  
Copain de l'archéologie, Francis Dieulafait,  
Milan

*Trésors de l'archéologie,*  
Les yeux de la découverte, Gallimard

*Sur les traces des animaux,*  
Carnet du jeune Robinson, Nathan

*Les Forêt et les Arbres,*  
Les racines du savoir nature,  
Gallimard Jeunesse

### carte d'identité : L'aqueduc de Nîmes



Longueur : 50 kilomètres

Source : au pied d'Uzès  
(altitude 71,25 m)

Point d'arrivée : le castellum  
de Nîmes (altitude 58,95 m)

Pente moyenne : 25 cm par km

Portion de canal enterrée : 90%

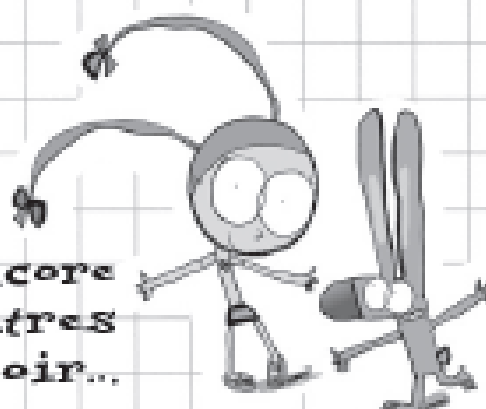
Nombre de ponts : 17

Nombre de tunnels : 3

# TA PAGE DE SOUVENIRS

Cette page t'appartient. Fais-en ce que tu veux !  
Tu peux y scotcher des petits souvenirs récoltés en balade,  
dessiner, ou écrire ce qui t'a plu dans la journée...  
**A toi de jouer !**

Il y a encore  
plein d'autres  
choses à voir...



J'espère que  
tu reviendras !

# NOTES

# NOTES

## Contacts

**Site du Pont du Gard**

Route du Pont du Gard

30 210 Vers-Pont-du-Gard

Tél : 0 820 903 330 (0,12 € ttc/mn)

e-mail : [contact@pontdugard.fr](mailto:contact@pontdugard.fr)

## Une publication de HEPCC Pont du Gard

**Concepts éditoriaux**

Martine Thomas-Bourgneuf

**Édition**

Barbara Grinberg

**Concepts graphiques**

intérieur : Agnès Rousseau et Laurent Mercier

couverture : Atelier Bala

**Illustrations**

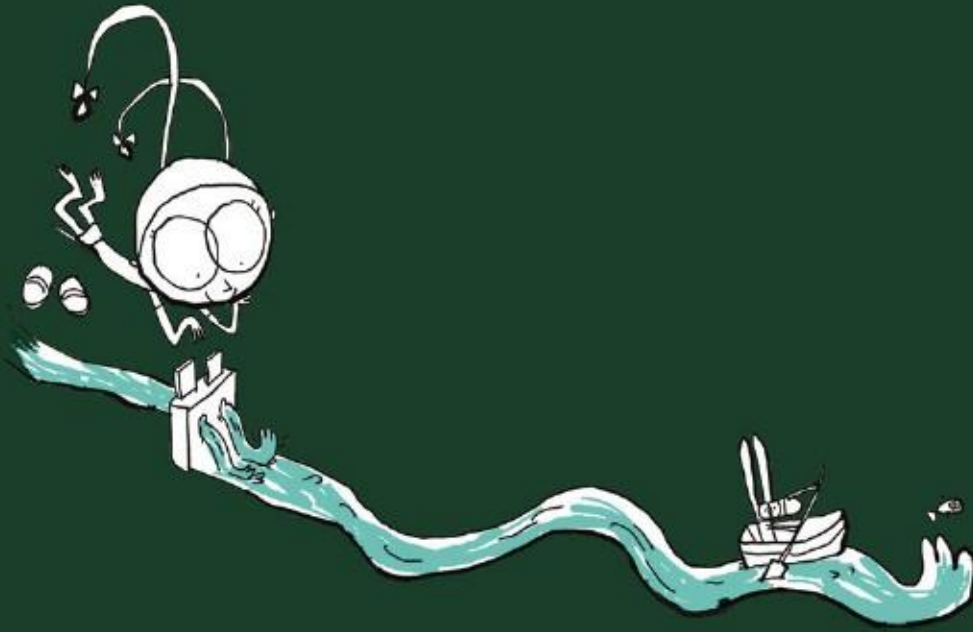
Lolo Sécherasse

**Remerciements à**

Jean-Pierre Adam, Alexis Amen (Opisolo),

Jean-Luc Richet, Christine Lavoisier-Duclos

# SITE PONT<sup>DU</sup>GARD



2.a3